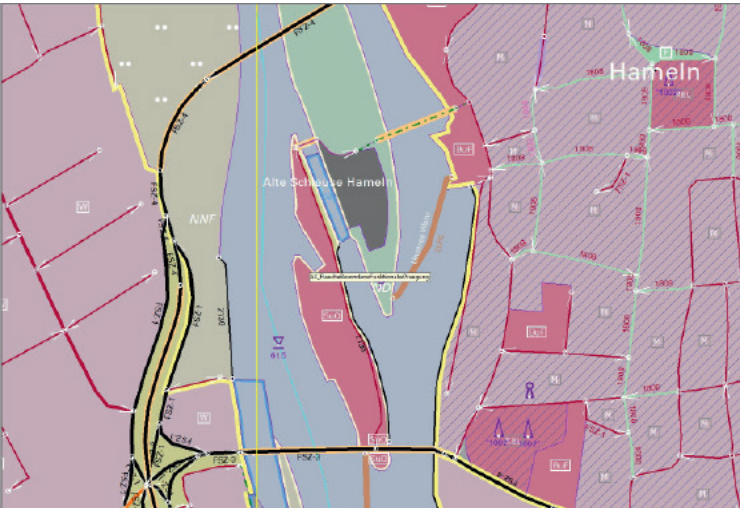


Digitale Landschaftsmodelle (DLM)

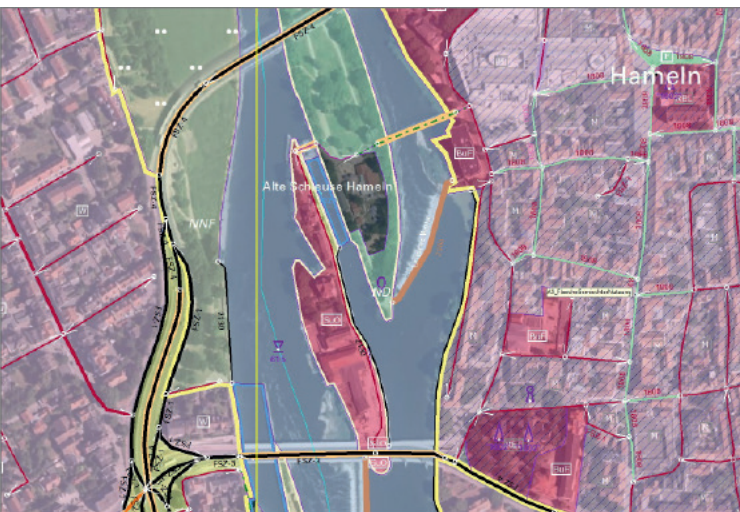
Produktinformation ATKIS®



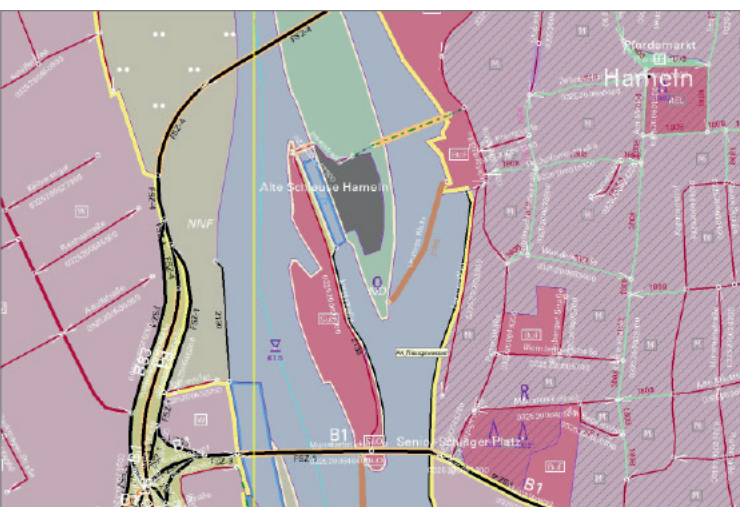
Niedersachsen



Basis-DLM



Basis-DLM mit DOP



Basis-DLM mit Text

Digitale Landschaftsmodelle (DLM)

ATKIS® – Was dahinter steckt

Die Vermessungsverwaltungen der Länder der Bundesrepublik Deutschland haben den gesetzlichen Auftrag, die Topographie ihres Landesgebietes zeitnah zu erfassen und nach einheitlichen Grundsätzen nachzuweisen sowie darzustellen. Im Amtlichen Topographisch-Kartographischen Informationssystem (ATKIS®) werden die geotopographischen Informationen in digitaler Form geführt und für vielfältige Nutzungen angeboten.

Definition

Digitale Landschaftsmodelle (DLM) beschreiben die Erscheinungsformen und Sachverhalte der Erdoberfläche durch geotopographische Objekte in unterschiedlichen Detaillierungsgraden.

Einsatzmöglichkeiten

Der Einsatz des **Basis-DLM** bietet sich für raumbezogene Fachanwendungen an. Dazu zählen

- Fachinformationssysteme
- Verkehrsleitsysteme
- raumbezogene Auskunftssysteme
- Geomarketingssysteme
- Einsatzplanungen von Rettungsdiensten
- Planungsgrundlagen
- Forschung und Lehre
- Kartenableitungen

Produktinformationen

Im Basis-DLM wird die Landschaft durch objektstrukturierte Vektordaten dargestellt. Dabei werden die Objekte, z. B. linienhafte Strukturen (Straßen, Schienenbahnen, Gewässer) oder flächenhafte Landschaftsteile (Siedlungsgebiete, Vegetations- und Wasserflächen) nach ihrer Form und Lage durch Koordinaten definiert und durch Attribute (z. B. Straßenklassifizierung, Art der Vegetation) beschrieben.

Die räumliche Lage wird für das Basis-DLM maßstabs- und abbildungsunabhängig angegeben.

Bei den Koordinaten handelt es sich um UTM-Koordinaten, die sich auf das amtliche Lagereferenzsystem ETRS89/UTM 32N beziehen.

Neben einer hohen geometrischen Genauigkeit zeichnet sich das Basis-DLM aus ATKIS® durch eine große Informationsdichte aus, die sich an der TK25 orientiert. Es enthält 130 Objektarten, die in einem Objektartenkatalog festgelegt sind und gewährleistet eine Lagegenauigkeit der linienhaften Objekte von ± 3 m.

Für die Aktualisierung der DLM-Daten werden die Digitalen Orthophotos verwendet. Aber auch Daten aus anderen Quellen, wie der Straßenbauverwaltung, der Wasserwirtschaft und der Deutschen Bahn AG, werden genutzt.

Das Basis-DLM wird für ausgewählte Objektarten ständig fortgeführt (Spitzenaktualität), im Übrigen in einem vierjährigen Rhythmus.

Produktvarianten

Weitere Digitale Landschaftsmodelle geringerer Auflösung, wie das **DLM250** und das **DLM1000** erhalten Sie beim Bundesamt für Kartographie und Geodäsie (BKG).

Datenabgabe und Testdaten

Die Vektordaten des Basis-DLM mit dem Datenformat ESRI Filegeodatabase (File Geodatabase Open API) können Sie kostenfrei über <https://opengeodata.lgln.niedersachsen.de> herunterladen. Testdaten stehen Ihnen zur Verfügung.

Weitere Informationen

Für Details, das Basis-DLM betreffend, kontaktieren Sie uns bitte.

Im Internet finden Sie weitere Informationen über das Basis-DLM unter www.lgln.de → Geodaten und Karten → Topographische Geodaten aus ATKIS®

Geschäfts- und Nutzungsbedingungen

Bitte beachten Sie die Allgemeinen Geschäfts- und Nutzungsbedingungen (AGNB) des LGLN unter www.lgln.de/agnb

Kommen Sie mit uns ins Gespräch!

DLM-Daten erhalten Sie beim
Landesamt für Geoinformation und Landesvermessung
Niedersachsen (LGLN)
Landesvermessung und Geobasisinformation
- Landesbetrieb -

Podbielskistraße 331
30659 Hannover

Tel.: 0511 64609-333

Fax: 0511 64609-165

E-Mail: vertrieb-lgn@lgln.niedersachsen.de

Internet: www.lgln.de

Bildnachweis:
© LGLN

Herausgeber :

LGLN
Landesvermessung und Geobasisinformation
- Landesbetrieb -
Podbielskistraße 331
30659 Hannover
Tel.: 0511 64609-0
Fax: 0511 64609-165
Internet: www.lgln.de